

## **268 neue Lepidopterenarten für das Saarland, 2 neu für Deutschland und 2 neu für Baden-Württemberg**

**Andreas Werno**

**Title:** 268 new species of Lepidoptera for the Saarland, 2 new for Germany and 2 new for Baden-Württemberg

**Kurzfassung:** Aus dem Saarland werden Erstmals 268 Schmetterlingsarten mit 2 bemerkenswerten Neufunden für die Bundesrepublik Deutschland mitgeteilt und Hinweise über Arten anderer Bundesländer mit 2 Erstmals für Baden-Württemberg gegeben. Die hohe Zahl gemeldeter neuer Arten erklärt sich mit der Auswertung von Sammlungen und durch, erst in den letzten 15 Jahren mehr oder weniger regelmäßig erfolgte, Lichtfangkontrollen, welche die Mikrolepidopteren einbezieht.

**Abstract:** First records of 268 species of Lepidoptera for the Saarland are reported with two remarkable new species for the Federal Republic of Germany and remarks about species of other countries of Germany with 2 new recorded species for Baden-Württemberg. The high number of reported new species is explained by the revision of collections and by light trapping controls, which included the Microlepidoptera, carried through more or less regularly only in the last 15 years.

**Keywords:** Lepidoptera, new recorded species, Saarland, Baden-Württemberg, Germany

### **1 Einleitung**

Seit den letzten Beiträgen des Autors zu neuen Arten für die Lepidopterenfauna des Saarlandes (vgl. WERNO 2001 a und b, SCHMIDT-KOEHL & WERNO 2006 a und b), konnte durch Auswertung von vielen rezenten aber auch älteren Aufsammlungen von „Klein-, und Großschmetterlingen“ wieder eine große Anzahl von neuen Lepidopterenarten für das Saarland festgestellt werden. Die Mitteilung aller interessanten Funde aus den letzten Jahren würde den Rahmen dieser Veröffentlichung sprengen, da schon die Angaben zu den Neufunden 20 Seiten umfassen. Alle neuen Nachweise von „Klein- und Großschmetterlingen“ außer zu den Tagfaltern, die bisher nur teilweise in der Datenbank des Autors erfaßt sind, können im Internet unter [www.delattinia.de](http://www.delattinia.de) - **Lepidoptera-Atlas 2006 online** anhand von Verbreitungskarten auf Minutenfeldbasis eingesehen werden. Eine Aktualisierung erfolgt jeweils zu Jahresbeginn durch Aloys Staudt (Schmelz-Außen). Für seine hervorragende, ehrenamtlich geleistete, Arbeit möchte ich ihm an dieser Stelle einmal ganz herzlich danken. Für die Aktualisierung Anfang 2008 ist eine weitere umfassende Aufwertung durch Fotos von Imagines und Raupen von Nachtfaltern geplant, die Raimund Hinsberger (Illingen) in seinem privaten Fotostudio aufgenommen hat. Die Falter stammen zum größten Teil von, in den letzten Jahren mehr oder weniger regelmäßig, durchgeführten Lichtfangkontrollen im Saarland, die er zusammen mit dem Autor und Harald Schreiber (Spiesen) unternommen hat, oder aus der Umgebung seines Wohnhauses in Illingen. Von

besonders interessanten Schmetterlingsarten wurden außerdem gezielt Weibchen für die Eiablage und Zucht entnommen. Die einzelnen Entwicklungsstadien wurden bei erfolgreicher Zucht jeweils auch im Bild festgehalten.

Es kommt der vorliegenden Meldung neuer Arten zugute, dass beim Jahrestreffen des Arbeitskreises Kleinschmetterlinge vom 01.-03.10.2004 (vgl. SCHREIBER & WERNO 2006 [für 2005]) von den teilnehmenden Experten bei den Exkursionen nach Perl (Hammelsberg), Dreisbach (Saarschleife), Mimbach (Badstube), Umgebung Weiskirchen, Rappweiler, Umgebung Nunkirchen, und Münchweiler zahlreiche neue Arten (*Nepticulidae*, *Gracillariidae*) über Blattminen nachgewiesen bzw. bestätigt werden konnten.

Bei einem Kurzbesuch des Autors im Museum Alexander König, Bonn konnten bei Einsichtnahme in die Kleinschmetterlingssammlung von Rolf Ulrich Roesler, der während seiner Studienzeit an der Universität des Saarlandes zusammen mit Prof. de Lattin Kleinschmetterlinge sammelte, schon in den ersten beiden, zufällig herausgesuchten, Kästen saarländische Exemplare festgestellt werden. Darunter war auch ein Neufund für das Saarland: *Depressaria emeritella* STANTON, 1849. Leider konnte aus Zeitgründen keine Erfassung der Funddaten der gesamten Sammlung vorgenommen werden, so dass ein weiterer Besuch zu diesem Zweck notwendig ist.

Nach Durchsicht der Psychidensammlung des Autors korrigierte der Psychidenexperte T. Sobczyk (Hoyerswerda) die 2001 mitgeteilte Art *Dahlica sauteri* (HÄTTENSCHWILER, 1977), nach Bestätigung durch ein Genitalpräparat, in *Dahlica fumosella* (HEINEMANN, 1870) (vgl. auch WERNO 2001: 232). *D. sauteri* ist deswegen als Bestandteil der saarländischen Schmetterlingsfauna zu streichen.

## 2 Bemerkungen

Bezüglich der Anordnung der Lepidopterenfamilien und Aufzählung der Arten wird der Systematik von KARSHOLT & RAZOWSKI (1996), beziehungsweise der von GAEDIKE & HEINICKE (1999) gefolgt, wobei die bei „KARSHOLT & RAZOWSKI“ angegebenen Zahlen zur besseren Einsortiermöglichkeit von neu beschriebenen Arten um eine Zehnerstelle erweitert wurden (Beispiel: 1150 wird zu 11500). Die mitgeteilten neuen Arten sind aus Gründen der besseren Übersicht fortlaufend durchnummeriert. Auf eine Trennung der bisher festgestellten Arten in „Gross- und Kleinschmetterlinge“ wird bewußt verzichtet und auf eine, in Arbeit befindliche, neue Checkliste aller bisher im Saarland festgestellten Schmetterlinge verwiesen. Diese Checkliste ist größtenteils schon in der neuen Roten Liste enthalten (vgl. WERNO 2007a und b). Sie gibt den aktuellen Stand der Schmetterlingserfassung im Saarland wieder und soll als Grundlage für einen geplanten Atlas der Schmetterlinge des Saarlandes dienen. Die Anzahl der vielen Neufunde, die sich, vor allem durch regelmäßige Lichtfangkontrollen, an wechselnden Standorten im Saarland, in den letzten 15 Jahren ergab, läßt vermuten, dass zu den heute aus dem Saarland bekannten 2298 Schmetterlingsarten noch viele weitere Neufunde hinzukommen und eine Gesamtzahl von ca. 2500 Arten nicht unwahrscheinlich ist. Die 2298 gemeldeten Arten (vgl. auch SCHMIDT-KOEHL 1977-1991; SCHMITT et al. 1991; SCHREIBER & WERNO 1994, 1998; MARTIN & SCHMIDT-KOEHL 2006; SCHMIDT-KOEHL & MARTIN 2006; SCHMIDT-KOEHL & WERNO 2006 a und b; SEYER 1984, 1987; ULRICH (1989); WERNO 1992, 1994, 1998, 2001 a und b; ZAHM 1980, 1987, 1988, 2003) beinhalten allerdings noch Irrgäste, Fehldeterminationen und Falschmeldungen, die noch aufgeklärt werden müssen.

Die für Baden-Württemberg mitgeteilten aktuellen Daten und Hinweise zur Schmetterlingsfauna stellen allesamt solche Neunachweise dar, die bei GAEDIKE & HEINICKE

1999 im Verzeichnis der Schmetterlinge Deutschlands für Baden-Württemberg nicht angegeben, aber in älteren faunistischen Werken bereits publiziert wurden. Von zwei Arten *Monopis fenestratella* (HEYDEN, 1863) und *Ostrinia quadripunctalis* (DENIS & SCHIFFERMÜLLER, 1775) konnte bisher in älterer Literatur kein Nachweis gefunden werden, so dass diese beiden Arten als Erstnachweise für Baden-Württemberg anzusehen sind (Überprüfung durch D. Hausenblas, Staatliches Museum für Naturkunde in Stuttgart).

Bei den Umzugsvorbereitungen der entomologischen Sammlungen im Zentrum für Biodokumentation fiel dem Autor beim Einpacken der Schmetterlingskästen ein alter Kasten aus der Sammlung Riedl auf, in dem sich auch Exemplare aus dem angrenzenden Rheinland-Pfalz befanden. Unter den Exemplaren aus der Familie Notodontidae befanden sich auch zwei ältere Falter von *Clostera anachoreta* (DENIS & SCHIFFERMÜLLER, 1775) aus Hermeskeil, Hunsrück. Durch die relative Nähe zum Saarland ist der Fund sehr interessant. In der Literatur werden für die seltene Art in Saarlandnähe nur noch alte Angaben aus Idar-Oberstein (FÖHST & BROSKUS 1992) erwähnt. In einer Notiz von Riedl wird vom gleichen Monat und Jahr auch ein Falter aus Nonnweiler, leg. Dr. Dieter Müting, zitiert.

### 3 Danksagung

Einige Mitarbeiter der Sektion Schmetterlinge der Delattinia waren dem Autor insbesondere durch das Bereitstellen von Sammlungsmaterial behilflich: Steffen Caspari (St. Wendel), Christian Finke (Büren), Raimund Hinsberger (Illingen), Friedrich Lohr (Homburg), Horst Martin (Sbr.-Güdingen), Marc Meyer (Perl-Keßlingen), Georg Mosbacher (St. Ingbert), Louis Perrette (F-Stiring-Wendel), Steffen Potel (Dudweiler), Thomas Reinelt (Überherrn), Thomas Schmitt (Trier), Harald Schreiber (Spiesen-Elversberg), Ronny Strätling (F-Saargemünd). Bedanken möchte ich mich bei den Kustoden der Schmetterlingssammlungen im Löbbecke Museum in Düsseldorf, Zoologische Staatssammlung in München, Pfalzmuseum für Naturkunde in Bad Dürkheim und dem Museum Alexander König in Bonn. Besonders bedanken möchte ich mich bei Andreas (Karl) Stübner (Jänschwalde/Ost), der bei der Bestimmung schwieriger Arten sehr behilflich war und einen großen Teil der Familie *Coleophoridae* aus den letzten Jahren und der Sammlung de Lattin im Zentrum für Biodokumentation genitaliter untersuchte. Weiterhin bedanken möchte ich mich für Determinationshilfen bei Eric v. Nieukerken, NL-Leiden (*Nepticulidae*), Cees Gielis, NL-Lexmount (*Pterophoridae*), Manfred Gerstberger, Berlin (*Adelidae*), Thomas Sobczyk, Hoyerswerda (*Psychidae*) und Helmut Kolbeck, Weng (*Elachistidae*).

Ferner möchte ich mich bei Dr. Axel Schmitt (Struktur- und Genehmigungsdirektion Nord in Rheinland-Pfalz) und Heinz Schumacher (Arbeitsgemeinschaft Rheinisch-Westfälischer Lepidopterologen) für die Ausnahmegenehmigung zur Erforschung der Schmetterlingsfauna in Rheinland-Pfalz bedanken und ebenso bei Dr. J. U. Meineke und Frau Zimmermann (Regierungspräsidium Freiburg) für die Ausnahmegenehmigung zur Erforschung der Kleinschmetterlingsfauna im Kaiserstuhl. Bedanken möchte ich mich auch bei Dieter Hausenblas (Naturkundemuseum Stuttgart) für die Sichtung und Überprüfung der Literatur hinsichtlich der Nachweise aus Baden-Württemberg.

Abkürzungen:

ZSM = Zoologische Staatssammlung München	
RET1 = Reinelt Thomas	ROU1 = Roessler Ulrich
FIC1 = Finke Christian	CAS1 = Caspari Steffen
POS1 = Potel Steffen	GEL1 = Germer Lotte
STA1 = Stübner Andreas	RIR1 = Riedel Rudolf
LAG1 = Lattin Gustaf de	LOF1 = Lohr Friedrich
HIR1 = Hinsberger Raimund	MOS1 = Mosbacher Georg
WEA1 = Werno Andreas	ROR1 = Roessler Rudolf
MEM1 = Meyer Marc	MAH1 = Märker Hans
NIE1 = Eric van Nieukerken	PEL1 = Perrette Louis
STR1 = Strätling Ronny	LMD = Löbbecke Museum Düsseldorf
ZFB = Zentrum für Biodokumentation	MAKB = Museum Alexander König Bonn

Stand der Bearbeitung ist der 01.08.2007

#### 4 Systematischer Teil

	Art:	Datum:	Anzahl	Beobachter/ in coll.
	<b><u>Micropterigidae</u></b>			
1	320 <i>Micropterix osthelderi</i> HEATH, 1975 Nunkirchen (Bockwald) Nunkirchen (Bockwald)	28.04.2005 04.05.2006	1 4	WEA1 WEA1
2	350 <i>Micropterix rothenbachii</i> FREY, 1856 Schattertrisch (Schatterberg)	10.06.2005	1	WEA1
	<b><u>Eriocranidae</u></b>			
3	500 <i>Eriocrania unimaculella</i> (ZETTERSTEDT, 1839) Saarbrücken (Universität)	17.03.1961	1♂	LAG1
4	510 <i>Eriocrania sparrmannella</i> (BOSC, 1791) Neunkirchen (Betzenhöhle)	17.04.2005	1	HIR1/WEA1
5	520 <i>Eriocrania salopiella</i> (STANTON, 1854) Landsweiler-Reden Illingen (Garten HIR1)	18.04.2007 21.04.2007	1 1	WEA1 HIR1/WEA1
6	530 <i>Eriocrania cicatricella</i> (ZETTERSTEDT, 1839) Illingen (Garten HIR1) Illingen (Garten HIR1)	16.04.2006 21.04.2006	2 1	HIR1/WEA1 HIR1/WEA1
	<b><u>Nepticulidae</u></b>			
7	890 <i>Stigmella lapponica</i> (WOCKE, 1862) Nunkirchen (Wasserhochbehälter)	13.05.2001	1	WEA1

8	950 <i>Stigmella tiliae</i> (FREY, 1856)			
	Perl (Hammelsberg)	01.10.2004	4 Minen	STA1/WEA1
	Dreisbach (Saarschleife)	01.10.2004	5 Minen	STA1/WEA1
	Landsweiler-Reden	11.10.2006	12 Minen	WEA1
	Münchweiler	12.10.2006	6 Minen	WEA1
	Nunkirchen/Auschet	12.10.2006	6 Minen	WEA1
9	960 <i>Stigmella betulicola</i> (STAINTON, 1856)			
	Landsweiler-Reden (Bergehalde)	30.09.2004	1 Mine	STA1/WEA1
10	980 <i>Stigmella sakhalinella</i> PUPLESIS, 1984			
	Nunkirchen (Auschet)	20.08.2000	1 Mine	WEA1
11	990 <i>Stigmella luteella</i> (STAINTON, 1857)			
	Homburg-Sanddorf	30.06.2006	1	WEA1
12	1000 <i>Stigmella glutinosae</i> (STAINTON, 1858)			
	Dreisbach (Saarschleife)	01.10.2004	5 Minen	STA1/WEA1
13	1030 <i>Stigmella prunetorum</i> (STAINTON, 1855)			
	Nunkirchen (Auschet)	20.08.2000	3	WEA1
	Haustadt (Wolferskopf)	14.10.2003	3 Minen	WEA1
	Mimbach (Badstube)	03.10.2004	10 Minen	STA1/WEA1
	Dreisbach (Saarschleife)	01.10.2004	3 Minen	STA1/WEA1
	Perl (Hammelsberg)	01.10.2004	4 Minen	STA1/WEA1
14	1040 <i>Stigmella aceris</i> (FREY, 1857)			
	Nohn	10.08.2000	7 Minen	WEA1
	Tünsdorf	10.09.2000	2 Minen	WEA1
	Haustadt (Wolferskopf)	14.10.2003	3 Minen	WEA1
	Neunkirchen (ZOO)	29.09.2004	1 Mine	STA1/WEA1
	Dreisbach (Saarschleife)	01.10.2004	5 Minen	STA1/WEA1
	Nunkirchen (Auschet)	12.10.2006	20 Minen	WEA1
15	1090 <i>Stigmella catharticella</i> (STAINTON, 1853)			
	Nohn	20.08.2000	3 Minen	WEA1
	Perl (Hammelsberg)	01.10.2004	2 Minen	NIE1/WEA1
16	1100 <i>Stigmella anomalella</i> (GOEZE, 1783)			
	Nohn	20.08.2000	11 Minen	WEA1
	Nunkirchen	21.09.2002	3 Minen	WEA1
	Dreisbach (Saarschleife)	01.10.2004	10 Minen	NIE1/WEA1
17	1120 <i>Stigmella centifoliella</i> (ZELLER, 1848)			
	Mimbach (Badstube)	03.10.2004	1 Mine	STA1/WEA1
18	1130 <i>Stigmella ulmivora</i> (FOLOGNE, 1860)			
	Neunkirchen (ZOO)	29.09.2004	1 Mine	STA1/WEA1
	Nunkirchen (Auschet)	12.10.2006	11 Minen	WEA1
19	1250 <i>Stigmella regiella</i> (HERRICH-SCHÄFFER, 1855)			
	Dreisbach (Saarschleife)	01.10.2004	10 Minen	NIE1/WEA1
	Mimbach (Badstube)	03.10.2004	1 Mine	STA1/WEA1
	Neunkirchen (ZOO)	29.09.2004	1 Mine	STA1/WEA1

20	1260	<i>Stigmella crataegella</i> (KLIMESCH, 1936)	Nohn	13.08.2000	3 Minen	WEA1
			Haustadt (Wolferskopf)	15.08.2000	2 Minen	WEA1
			Nunkirchen	21.09.2002	50 Minen	WEA1
21	1300	<i>Stigmella oxyacanthella</i> (STANTON, 1854)	Nohn	10.08.2000	2 Minen	WEA1
			Dreisbach (Saarschleife)	01.10.2004	10 Minen	WEA1
			Nunkirchen	04.10.2004	5 Minen	STA1/WEA1
			Rappweiler	04.10.2004	2 Minen	STA1/WEA1
			Münchweiler	12.10.2006	4 Minen	WEA1
22	1310	<i>Stigmella pyri</i> (GLITZ, 1865)	Nohn	10.09.2000	1 Mine	WEA1
23	1320	<i>Stigmella minusculella</i> (HERRICH-SCHÄFFER, 1855)	Nohn	10.09.2000	1 Mine	WEA1
24	1370	<i>Stigmella carpinella</i> (HEINEMANN, 1862)	Nohn	20.08.2000	1 Mine	WEA1
			Neunkirchen (ZOO)	29.09.2004	1 Mine	STA1/WEA1
			Dreisbach (Saarschleife)	01.10.2004	10 Minen	STA1/WEA1
25	1390	<i>Stigmella salicis</i> (STANTON, 1854)	Nunkirchen (Auschet)	20.08.2000	3 Minen	WEA1
			Landsweiler-Reden (Bergehalde)	02.10.2004	5 Minen	STA1/WEA1
26	1460	<i>Stigmella trimaculella</i> (HAWORTH, 1828)	Landsweiler-Reden (Bergehalde)	30.09.2004	10 Minen	STA1/WEA1
27	1470	<i>Stigmella assimilella</i> (ZELLER, 1848)	Landsweiler-Reden (Bergehalde)	30.09.2004	10 Minen	STA1/WEA1
28	1480	<i>Stigmella sorbi</i> (STANTON, 1861)	Nunkirchen (Auschet)	20.08.2000	2 Minen	WEA1
			Dreisbach (Saarschleife)	01.10.2004	20 Minen	NIE1/WEA1
29	1490	<i>Stigmella plagiolella</i> (STANTON, 1854)	Nohn	10.07.2000	5 Minen	WEA1
			Nunkirchen (Auschet)	03.10.2002	2 Minen	WEA1
			Bildstock	30.09.2004	10 Minen	STA1
			Mimbach (Badstube)	03.10.2004	10 Minen	STA1/WEA1
			Münchweiler	12.10.2006	4 Minen	WEA1
30	1500	<i>Stigmella lemniscella</i> (ZELLER, 1839)	Schattertriesch (Primsauwald)	14.09.2006	11 Minen	WEA1
31	1510	<i>Stigmella continuella</i> (STANTON, 1856)	Landsweiler-Reden (Bergehalde)	02.10.2004	1 Mine	STA1
32	1520	<i>Stigmella aurella</i> (FABRICIUS, 1775)	Nunkirchen	05.06.2003	1	WEA1
			Dreisbach (Saarschleife)	01.10.2004	10 Minen	NIE1/WEA1
			Perl (Hammelsberg)	01.10.2004	10 Minen	NIE1/WEA1

33	1650 <i>Stigmella incognitella</i> (HERRICH-SCHÄFFER, 1855) Nohn	10.08.2000	1 Mine	WEA1
34	1660 <i>Stigmella perpygmaeella</i> (DOUBLEDAY, 1859) Mimbach (Badstube)	17.10.1999	1 Mine	STA1/WEA1
35	1730 <i>Stigmella basiguttella</i> (HEINEMANN, 1862) Nunkirchen Neunkirchen (ZOO)	05.06.2003 29.09.2004	1 1 Mine	WEA1 WEA1
36	1790 <i>Stigmella ruficapitella</i> (HAWORTH, 1828) Reinheim (Auf der Lohe)	21.08.1998	1	WEA1
37	1810 <i>Stigmella samiatella</i> (ZELLER, 1839) Orscholz (Leuker Kopf)	16.06.2006	1	WEA1
38	1820 <i>Stigmella roborella</i> (JOHANSSON, 1971) Fechingen (Birzberg) Nohfelden (Elsenfels)	28.05.1914 07.08.1998	1♂ 1	MAH1/LMD WEA1
39	2220 <i>Trifurcula immundella</i> (ZELLER, 1839) Weiskirchen (Staudengarten) Türkismühle (Nagelkopf) Merzig (Standortübungsplatz)	18.07.1999 14.08.2001 08.08.2002	1 1♀ 1	WEA1 WEA1 WEA1
40	2300 <i>Trifurcula squamatella</i> (STANTON, 1849) Limbach (Gackelsberg) Merzig (Standortübungsplatz) Überherrn (Bistwiesen)	27.08.1999 08.08.2002 29.08.2005	2 1 1	WEA1 WEA1 WEA1
41	2390 <i>Bohemannia pulverosella</i> (STANTON, 1849) Weiskirchen (Staudengarten) Rappweiler (Wachtelkopf)	04.10.2004 04.10.2004	3 Minen 10 Minen	STA1/WEA1 STA1/WEA1
42	2400 <i>Bohemannia quadrimaculella</i> (BOHEMAN, 1851) Saarlouis (Ellbachtal)	16.07.2004	1♂	WEA1
43	2540 <i>Ectoedemia septembrella</i> (STANTON, 1849) Nunkirchen Dreisbach (Saarschleife)	17.06.2003 01.10.2004	1 10 Minen	WEA1 STA1/WEA1
44	2610 <i>Ectoedemia liebwerdella</i> (ZIMMERMANN, 1940) Weiskirchen (Starkenborn 600m)	18.06.2003	20 Minen	FIC1/WEA1
45	2620 <i>Ectoedemia longicaudella</i> KLIMESCH, 1953 Nohfelden (Elsenfels) Orscholz (Leuker Kopf)	07.08.1998 16.06.2006	3 1	WEA1 WEA1
46	2680 <i>Ectoedemia intimella</i> (ZELLER, 1848) Nohn	10.06.1998	1	WEA1
47	2690 <i>Ectoedemia hannoverella</i> (GLITZ, 1872) Neunkirchen (ZOO)	03.10.2004	1 Mine	STA1/WEA1

48	2700 <i>Ectoedemia turbidella</i> (ZELLER, 1848) Münchweiler (Schloß)	20.02.2005	e.l. 6♂♀	WEA1
49	2720 <i>Ectoedemia klimeschi</i> (SKALA, 1933) Münchweiler (Schloß)	20.02.2005	e.l. 1♂	WEA1
50	2730 <i>Ectoedemia argyropeza</i> (ZELLER, 1839) Fechingen (Birzberg)	02.05.1999	1	WEA1
	Landsweiler-Reden (Bergehalde)	20.02.2004	3	WEA1
	Neunkirchen (ZOO)	03.10.2004	1 Mine	STA1/WEA1
	Mimbach (Badstube)	03.10.2004	10 Minen	STA1/WEA1
51	2880 <i>Ectoedemia albifasciella</i> (HEINEMANN, 1871) Güdingen	16.05.1918	1♂	MAH1/LMD
	Dreisbach (Saarschleife)	01.10.2004	5 Minen	NIE1/WEA1
	Landsweiler-Reden (Bergehalde)	30.09.2004	10 Minen	WEA1
	Nunkirchen	29.05.2004	1♂	WEA1
52	2920 <i>Ectoedemia subbimaculella</i> (HAWORTH, 1828) Perl (Hammelsberg)	27.06.1995	2	WEA1
	Mimbach (Badstube)	03.10.2004	1 Mine	STA1/WEA1
	Illingen (Garten HIR1)	26.06.2004	1♂	HIR1/WEA1
	Nunkirchen	02.06.2004	1♂	WEA1
	Münchweiler (Schloß)	12.10.2006	4 Minen	WEA1
53	3010 <i>Ectoedemia angulifasciella</i> (STANTON, 1849) Dreisbach (Saarschleife)	01.10.2004	20 Minen	NIE1/WEA1
54	3020 <i>Ectoedemia atricollis</i> (STANTON, 1857) Dreisbach (Saarschleife)	01.10.2004	10 Minen	NIE1/WEA1
	Mimbach (Badstube)	03.10.2004	1 Mine	STA1/WEA1
	Neunkirchen (ZOO)	03.10.2004	5 Minen	STA1/WEA1
55	3030 <i>Ectoedemia arcuatella</i> (HERRICH-SCHÄFFER, 1855) Perl (Hammelsberg)	01.10.2004	2 Minen	NIE1
56	3050 <i>Ectoedemia spinosella</i> (JOANNIS, 1908) Perl (Hammelsberg)	01.10.2004	10 Minen	NIE1/WEA1
57	3070 <i>Ectoedemia occultella</i> (LINNAEUS, 1767) Limbach (Gackelsberg)	08.05.2002	1	WEA1
	Neunkirchen (ZOO)	03.10.2004	1 Mine	STA1/WEA1
	Mimbach (Badstube)	03.10.2004	1 Mine	STA1/WEA1
	Landsweiler-Reden (Bergehalde)	30.09.2004	10 Minen	WEA1
	Perl (Hammelsberg)	11.10.2005	5 Minen	WEA1

### Opostegidae

58	3180 <i>Pseudopostega auritella</i> (HÜBNER, 1813) Eichelscheid (Schwarzbachbruch)	27.07.2005	1	WEA1
59	3190 <i>Pseudopostega crepusculella</i> (ZELLER, 1839) Nunkirchen	18.07.2006	1♂	WEA1



	Homburg-Sanddorf (Closenbruch)	30.06.2006	1	WEA1
	Weiskirchen (Starkenborn 620 m)	05.07.2002	1♀	WEA1
<b><u>Heliozelidae</u></b>				
60	3270 <i>Antispila treitschkiella</i> (FISCHER v. RÖSLERSTAMM, 1843)			
	Neunkirchen (ZOO)	29.09.2004	1 Mine	STA1/WEA1
	Perl (Hammelsberg)	01.10.2004	3 Minen	WEA1
61	3290 <i>Heliozela sericiella</i> (HAWORTH, 1828)			
	Fechingen (Birzberg)	02.05.1999	1	WEA1
	Nunkirchen	30.04.2002	2	WEA1
	Schattertriesch (Schatterberg)	01.05.2006	1	WEA1
<b><u>Adelidae</u></b>				
62	3500 <i>Nemophora violellus</i> (STANTON, 1851)			
	Illingen	09.08.2005	1	HIR1/WEA1
63	3560 <i>Nemophora minimella</i> (DENIS & SCHIFFERMÜLLER, 1775)			
	Ensheim (Wogbachtal)	31.07.1912	1	MAH1/LMD
64	3570 <i>Nemophora dumerilellus</i> (DUPONCHEL, 1839)			
	Schattertriesch (Schatterberg)	19.06.2007	1	WEA1
<b><u>Incurvariidae</u></b>				
65	4330 <i>Phylloporia bistrigella</i> (HAWORTH, 1828)			
	Merzig (Standortübungsplatz)	14.05.2002	1♂	WEA1
<b><u>Tischeriidae</u></b>				
66	4420 <i>Tischeria decidua</i> WOCKE, 1876			
	Homburg-Sanddorf (Closenbruch)	09.06.2004	1♂	WEA1
67	4480 <i>Emmetia gaunacella</i> (DUPONCHEL, 1843)			
	Fechingen (Birzberg)	08.06.1968	2	LAG1/ZFB
	Perl (Hammelsberg)	01.10.2004	5 Minen	STA1/WEA1
<b><u>Tineidae</u></b>				
68	5720 <i>Infurcitinea argentimaculella</i> (STANTON, 1851)			
	Eichelscheid (Schwarzbachbruch)	27.07.2005	1	WEA1
69	5920 <i>Karsholtia marianii</i> (REBEL, 1936)			
	Freisen (Hellerberg)	14.06.2002	1♂	WEA1
	Neunkirchen (Betzenhölle)	10.07.2006	1♂	HIR1/WEA1
70	6050 <i>Montescardia tessulatellus</i> (LIENIG & ZELLER, 1846)			
	Niederlosheim (Homanit)	21.05.2002	1♀	WEA1
	Illingen (Garten HIR1)	19.07.2002	1♀	HIR1/WEA1
	Nunkirchen	06.08.2002	1♂	WEA1

		Merzig (Standortübungsplatz)	08.08.2002	1♂	WEA1
		Theley	25.05.2003	1♀	WEA1
71	6130	<i>Triaxomera fulvimitrella</i> (SODOFFSKY, 1830) Nohfelden (Steinbruch)	08.06.2004	1♂	WEA1
72	6430	<i>Nemapogon picarella</i> (CLERCK, 1759) Saarbrücken (Malstatt-Friedhof)	28.05.1919	1♂	MAH1/LMD
<b><u>Psychidae</u></b>					
73	7660	<i>Dahlica fumosella</i> (HEINEMANN, 1870) Nunkirchen (Wasserhochbehälter)	13.04.1999	e.l. 1♂	WEA1
<b><u>Bucculatricidae</u></b>					
74	10650	<i>Bucculatrix cidarella</i> (ZELLER, 1839) Haustadt (Wolferskopf)	14.10.2003	1	WEA1
		Nohfelden (Steinbruch)	08.06.2004	1♂	WEA1
75	10950	<i>Bucculatrix ulmifoliae</i> (M. HERING, 1931) Landsweiler-Reden (Bergehalde)	30.09.2004	2 Minen	WEA1
<b><u>Gracillariidae</u></b>					
76	11040	<i>Micrurapteryx kollariella</i> (ZELLER, 1839) Nohfelden (Elsenfels)	07.08.1998	1	WEA1
		Theley	20.07.2003	1	WEA1
77	11170	<i>Caloptilia falconipennella</i> (HÜBNER, 1813) Illingen (Garten HIR1)	29.07.2006	1	HIR1/WEA1
78	11470	<i>Calybites phasianipennella</i> (HÜBNER, 1813) Eppelborn (Umgebung)	18.07.1915	1	MAH1/LMD
		Nunkirchen	19.07.2006	1	WEA1
		Illingen (Garten HIR1)	11.08.2006	1	HIR1/WEA1
79	11670	<i>Leucospilapteryx omissella</i> (STAINTON, 1848) Dreisbach (Saarschleife)	01.10.2004	30 Minen	STA1/WEA1
80	11720	<i>Callisto denticulella</i> (THUNBERG, 1794) Tünsdorf	10.09.2000	1 Mine	WEA1
		Illingen (Garten HIR1)	22.05.2006	1♀	HIR1/WEA1
81	11790	<i>Parornix anguliferella</i> (ZELLER, 1847) Nunkirchen	17.03.2002	1♂	WEA1
82	11940	<i>Parornix petiolella</i> (FREY, 1863) Weiskirchen (Staudengarten)	04.10.2004	10 Minen	STA1/WEA1
		Rappweiler (Wachtelkopf)	04.10.2004	5 Minen	STA1/WEA1
83	12250	<i>Phyllonorycter cerasinella</i> (REUTLI, 1852) Wolfersweiler (Flachshübel)	02.06.2000	1♀	WEA1

84	12251 <i>Phyllonorycter cerasicolella</i> (HERRICH-SCHÄFFER, 1855) Nunkirchen Illingen (Garten HIR1)	01.04.2002 03.02.2006	3♂ 4♀ 2	WEA1 HIR1/WEA1
85	12410 <i>Phyllonorycter dubitella</i> (HERRICH-SCHÄFFER, 1855) Fechingen (Birzberg) Britten Illingen (Garten HIR1)	21.03.1912 01.02.2002 22.02.2006	4 e.l. 10♂ 15♀ 1	MAH1/LMD WEA1 HIR1/WEA1
86	12470 <i>Phyllonorycter froelichiella</i> (ZELLER, 1839) Haustadt (Wolferskopf) Dreisbach (Saarschleife)	18.02.2004 01.10.2004	e.l. 3♀ 5 Minen	WEA1 WEA1
87	12550 <i>Phyllonorycter helianthemella</i> (HERRICH-SCHÄFFER, 1861) Perl (Hammelsberg)	04.08.1997	Tf. 1 ♂	WEA1
88	12730 <i>Phyllonorycter mespilella</i> (HÜBNER, 1805) Siersburg (Gauberg) Nunkirchen	10.03.2001 04.10.2004	e.l. 23 2 Minen	WEA1 WEA1
89	12940 <i>Phyllonorycter rajella</i> (LINNAEUS, 1758) Saarbrücken Illingen (Garten HIR1) Dreisbach (Saarschleife)	31.03.1912 19.09.2005 04.03.2005	e.l. 4 1♂ 2♂	MAH1/LMD HIR1/WEA1 WEA1
90	13000 <i>Phyllonorycter salicicolella</i> (SIRCOM, 1848) Fechingen (Birzberg) Überherrn (Bistwiesen) Dreisbach (Saarschleife)	21.03.1912 16.01.2002 01.10.2004	10 e.l. 5 10 Minen	WEA1 WEA1 WEA1
91	13010 <i>Phyllonorycter salictella</i> (ZELLER, 1846) Überherrn (Bistwiesen) Illingen	16.01.2002 12.01.2005	e.l. 4 e.l. 2	WEA1 HIR1/WEA1
92	13020 <i>Phyllonorycter saportella</i> (DUPONCHEL, 1840) Saarhölzbach (Vogelfelsen)	07.06.1992	1	WEA1
93	13050 <i>Phyllonorycter schreberella</i> (FABRICIUS, 1781) Ballweiler (Kalbenberg) Nunkirchen (Auschet) Neunkirchen (ZOO)	30.08.1961 11.03.2003 29.09.2004	1 e.l. 1 1 Mine	LAG1 WEA1 WEA1
94	13070 <i>Phyllonorycter scopariella</i> (ZELLER, 1846) Bischoisheim (Grumbachtal) Bischoisheim (Grumbachtal)	05.06.1912 29.06.1914	1 1	MAH1/LMD MAH1/LMD
95	13100 <i>Phyllonorycter spinicolella</i> (ZELLER, 1846) Fechingen (Birzberg) Wolfersweiler (Flachshübel) Nunkirchen	21.04.1914 08.06.1997 01.04.2002	4 1 e.l. 7	MAH1/LMD WEA1 WEA1

96	13190	<i>Phyllonorycter trifasciella</i> (HAWORTH, 1828) Illingen	04.06.2004	1	HIR1/WEA1
97	13220	<i>Phyllonorycter tristrigella</i> (HAWORTH, 1828) Nunkirchen (Auschet)	11.03.2003	e.l. 2	WEA1
98	13300	<i>Cameraria ohridella</i> DESCHKA & DIMIC, 1986 Saarlouis Brottdorf	01.10.2000 02.07.2002	15 Minen e.l. 9	WEA1 WEA1

#### Yponomeutidae

99	13520	<i>Yponomeuta rorrella</i> (HÜBNER, 1796) Saarbrücken (Rodenhof) Nunkirchen	25.08.1962 06.07.2002	1	WEA1 WEA1
100	14040	<i>Paraswammerdamia albicapitella</i> (SCHARFENBERG, 1805) Haustadt (Wolferskopf) Saarfels (Wbh.)	23.07.1991 10.09.2004	1 1	WEA1 WEA1
101	14080	<i>Paraswammerdamia lutarea</i> (HAWORTH, 1828) Perl (Hammelsberg) Haustadt (Wolferskopf)	12.07.1996 10.07.2000	1 1	WEA1 WEA1
102	14330	<i>Argyresthia laevigatella</i> (HEYDENREICH, 1851) Scheidt (Grumbachtal) Saarbrücken (Stuhlsatzenhaus)	23.05.1912 02.07.1962	1 2	MAH1/LMD LAG1
103	14370	<i>Argyresthia bergiella</i> (RATZEBURG, 1840) Waldhölzbach (Bärenfelsen)	07.07.2006	1	WEA1
104	14520	<i>Argyresthia ivella</i> (HAWORTH, 1828) Nunkirchen	19.06.1995	1	WEA1
105	14600	<i>Argyresthia fundella</i> (FISCHER v. RÖSLERSTAMM, 1835) Nunkirchen	20.06.1995	1	WEA1

#### Ypsolophidae

106	14840	<i>Ypsolopha asperella</i> (LINNAEUS, 1761) Illingen (Garten HIR1)	21.04.2006	1	HIR1/WEA1
107	14910	<i>Ypsolopha alpella</i> (DENIS & SCHIFFERMÜLLER, 1775) Saarhölzbach (Hundscheid) Türkismühle Besseringen	03.09.1999 14.08.2001 27.08.2004	1 3 1	WEA1 WEA1 WEA1
108	14920	<i>Ypsolopha sylvella</i> (LINNAEUS, 1767) Saarfels (Wbh.)	23.09.2005	1	WEA1
109	14960	<i>Ypsolopha vittella</i> (LINNAEUS, 1758) Perl (Hammelsberg)	08.07.1995	1	WEA1

	Saarfels (Wbh.)	23.09.2005	1	WEA1
110	15200 <i>Ochsenheimeria taurella</i> (DENIS & SCHIFFERMÜLLER, 1775) Saarbrücken	12.07.1916	2	MAH1/LMD
111	15560 <i>Digitivalva pulicariae</i> (KLIMESCH, 1956) Haustadt (Wolferskopf)	18.05.2004	1	WEA1
112	15620 <i>Digitivalva granitella</i> (TREITSCHKE, 1833) Perl (Hammelsberg) Perl (Hammelsberg)	15.06.1994 21.04.2006	1 2	WEA1 WEA1
<b><u>Glyphiperigidae</u></b>				
113	15870 <i>Glyphipterix equitella</i> (SCOPOLI, 1763) Illingen (Garten HIR1)	17.06.2005	1	HIR1/WEA1
<b><u>Lyonetiidae</u></b>				
114	16060 <i>Leucoptera lotella</i> (STANTON, 1858) Nunkirchen	31.05.2003	1	WEA1
115	16680 <i>Semioscopis avellanella</i> (HÜBNER, 1793) Sötern Güdesweiler	14.04.1996 16.03.2005	1 1	WEA1 WEA1
<b><u>Depressariidae</u></b>				
116	17510 <i>Agonopterix oinochroa</i> (TURATI, 1879) Kesslingen	23.08.2003	1	MEM1
117	18050 <i>Depressaria emeritella</i> STANTON, 1849 Homburg (Schloßberg) Oberlinxweiler (Steinbruch)	09.02.1963 30.08.2002	1 1	ROU1/MAKB WEA1
<b><u>Elachistidae</u></b>				
118	18520 <i>Elachista adscitella</i> STANTON, 1851 Eimersdorf (Hetscher Mühle)	31.05.2002	1	WEA1
119	18890 <i>Elachista cinereopunctella</i> (HAWORTH, 1828) Mimbach (Badstube)	10.05.2002	1	WEA1
120	19210 <i>Elachista gangabella</i> ZELLER, 1850 Hilbringen (Nackberg)	26.05.2000	1	WEA1
121	19480 <i>Elachista juliensis</i> FREY, 1870 Mimbach (Badstube)	10.05.2002	1	WEA1
<b><u>Agonoxenidae</u></b>				
122	20570 <i>Blastodacna hellerella</i> (DUPONCHEL, 1838) Siersburg (Gauberg) Ballweiler (Kalbenberg)	18.06.1999 23.06.2006	1 1	WEA1 WEA1

<u>Scythrididae</u>					
123	21110	<i>Scythris potentillella</i> (ZELLER, 1847)			
		Nunkirchen	31.05.2004	1	WEA1
		Besseringen	27.08.2004	1	WEA1
124	21340	<i>Scythris laminella</i> (DENIS & SCHIFFERMÜLLER, 1775)			
		Perl (Hammelsberg)	13.06.2000	1	WEA1
125	21400	<i>Scythris knochella</i> (FABRICIUS, 1794)			
		Nunkirchen	22.07.2006	1	WEA1
<u>Oecophoridae</u>					
126	22340	<i>Dasytroma salicella</i> (HÜBNER, 1796)			
		Saarbrücken (St.Johann)	20.03.1956	1	MAH1/LMD
127	22700	<i>Eratophyes amasiella</i> (HERRICH-SCHÄFFER, 1854)			
		Limbach (Gackelsberg)	13.06.2003	1	WEA1
128	23020	<i>Batia internella</i> JÄCKH, 1972			
		Saanhölzbach (Vogelfelsen)	12.07.2006	1	WEA1
129	23840	<i>Aplota palpella</i> (HAWORTH, 1828)			
		Saanhölzbach (Vogelfelsen)	02.08.1992	1	WEA1
		Dreisbach (Saarschleife)	30.07.1999	2	WEA1
		Theley	20.07.2003	1	WEA1
130	23890	<i>Cephalispheira ferrugella</i> (DENIS & SCHIFFERMÜLLER, 1775)			
		Schattertriesch (Schatterberg)	10.06.2005	5	WEA1
<u>Coleophoridae</u>					
131	24490	<i>Coleophora albella</i> (THUNBERG, 1788)			
		Saanhölzbach (Vogelfelsen)	28.05.2003	1 ♂	WEA1
132	24590	<i>Coleophora adjectella</i> HERRICH-SCHÄFFER, 1861			
		Saarfels (Wbh.)	25.06.2005	1 ♀	WEA1
133	24610	<i>Coleophora alnifoliae</i> BARASCH, 1934			
		Niederlosheim	16.06.2002	1 ♂	WEA1
		Haustadt (Wolferskopf)	23.09.2005	1 Sack	WEA1
		Dreisbach (Saarschleife)	01.10.2004	1 Sack	WEA1
134	24610	<i>Coleophora limosipennella</i> (DUPONCHEL, 1843)			
		Saarbrücken (St. Johann)	21.02.2004	1 Sack	RET1/WEA1
		Ottenhausen	02.03.2004	1 Sack	RET1/WEA1
135	24700	<i>Coleophora prunifoliae</i> DOETS, 1944			
		Limbach (Frommersau)	06.07.2000	1 ♂	WEA1
		Saarfels (Wbh.)	25.06.2005	2 ♂	WEA1

136	24740	<i>Coleophora trigeminella</i> FUCHS, 1881 Nunkirchen	16.06.2005	1	WEA1
137	24930	<i>Coleophora orbitella</i> ZELLER, 1849 Freisen (Hellerberg)	14.06.2002	1 ♀	WEA1
138	24940	<i>Coleophora binderella</i> (KOLLAR, 1832) Türkismühle (Holzhauserhof)	08.07.2005	1 ♀	WEA1
139	24960	<i>Coleophora albitarsella</i> ZELLER, 1849 Nunkirchen Schattertriesch (Schatterberg)	08.06.2005 10.06.2005	1 ♂ 1 ♂	WEA1 WEA1
140	25180	<i>Coleophora lineolea</i> (HAWORTH, 1828) Weiskirchen (Staudengarten) Saarfels (Wbh.) Merzig (Garten der Sinne)	19.06.2005 25.06.2005 26.08.2005	e.l. 10 1 ♂ 2 Säcke	WEA1 WEA1 WEA1
141	25460	<i>Coleophora lithargyrinella</i> ZELLER, 1849 Nunkirchen	03.06.2006	e.l. 3	WEA1
142	25660	<i>Coleophora saturatella</i> STANTON, 1850 Türkismühle (Umg.Autobahnbrücke)	09.07.2005	1 ♀	WEA1
143	25670	<i>Coleophora niveicostella</i> ZELLER, 1839 Ballweiler (Kalbenberg)	17.06.1963	1 ♂	ROR1/ZSM
144	25930	<i>Coleophora albidella</i> (DENIS & SCHIFFERMÜLLER, 1775) Nunkirchen Reimsbach Perl (Hammelsberg) Nennig (Steinbruch)	21.06.1998 24.07.1998 25.06.1999 29.06.2001	1 ♂ 1 ♂ 1 ♂ 1	WEA1 WEA1 WEA1 MEM1
145	25970	<i>Coleophora zelleriella</i> HEINEMANN, 1854 Saarfels (Wbh.)	25.06.2005	1 ♂	WEA1
146	25980	<i>Coleophora currucipennella</i> ZELLER, 1839 Kesslingen (Bärenfels)	15.07.2004	1 ♂	MEM1
147	26270	<i>Coleophora fuscociliella</i> ZELLER, 1849 Saarfels (Wbh.)	24.06.2005	2 ♂	WEA1
148	26470	<i>Coleophora ochrea</i> (HAWORTH, 1828) Reinheim (Auf der Lohe)	16.06.2000	2 Säcke	WEA1
149	26640	<i>Coleophora vulnerariae</i> ZELLER, 1839 Universität Saarbrücken (Campus)	14.07.1964	1 ♂	WEA1
150	26830	<i>Coleophora laricella</i> (HÜBNER, 1817) Nunkirchen	05.07.2004	1 ♂	WEA1

151	26930	<i>Coleophora taeniipennella</i> HERRICH-SCHÄFFER, 1855 Nunkirchen	23.06.2005	1 ♂	WEA1
152	26960	<i>Coleophora sylvaticella</i> WOOD, 1892 Nunkirchen Illingen (Garten HIR1)	22.06.2005 14.06.2006	1 ♂ 1 ♂	WEA1 HIR1/WEA1
153	27140	<i>Coleophora pratella</i> ZELLER, 1871 Nunkirchen Nohfelden (Feldspatsteinbruch)	22.05.2003 08.06.2004	1 ♂ 1 ♂	WEA1 WEA1
154	27170	<i>Coleophora saxicolella</i> (DUPONCHEL, 1843) Riesweiler Nunkirchen	02.08.1966 25.07.1997	1 ♂ 1 ♂	LAG1/ZFB WEA1
155	27480	<i>Coleophora artemisicolella</i> BRUAND, 1855 Saarbrücken (Stuhlsätzenhaus)	02.07.1962	1 ♂	LAG1/ZFB
156	27930	<i>Coleophora trochilella</i> (DUPONCHEL, 1843) Altstadt (Zollbahnhof) Freisen (Hellerberg)	21.07.2000 14.06.2002	1 ♂ 1 ♂	WEA1 WEA1
157	28110	<i>Coleophora solitariella</i> ZELLER, 1849 Nunkirchen (Gutwieswald)	19.05.2006	1 ♂	WEA1
158	28150	<i>Coleophora bornicensis</i> FUCHS, 1886 Überherrn (Bistwiesen) Illingen (Garten HIR1) Lauterbach (Waldweg)	06.08.2004 22.07.2006 28.07.2006	1 ♂2 ♀ 1 ♂1 ♀ 4 ♀	WEA1 HIR1/WEA1 WEA1
159	28290	<i>Coleophora follicularis</i> (VALLOT, 1802) Heinitz (Bärenhalde)	23.06.2000	1 ♂	WEA1
160	28300	<i>Coleophora granulata</i> ZELLER, 1849 Universität Saarbrücken (Campus)	22.07.1965	1 ♂	LAG1/ZFB
161	28380	<i>Coleophora dianthi</i> HERRICH-SCHÄFFER, 1854 Merzig (Standortübungsplatz) Ballweiler (Kalbenberg)	18.06.2002 23.06.2006	1 ♂ 1 ♂	WEA1 WEA1
162	28430	<i>Coleophora silenella</i> HERRICH-SCHÄFFER, 1855 Freisen (Hellerberg)	02.07.1999	2 ♂	WEA1
163	28431	<i>Coleophora inflatae</i> STANTON, 1857 Otzenhausen (Kahlenberg) det. STA1 <b>Wird bei GAEDICKE &amp; HEINICKE 1999 für Deutschland nicht erwähnt</b>	21.06.2002	1 ♂	POS1/WEA1
164	28540	<i>Coleophora clypeiferella</i> O. HOFMANN, 1871 Universität Saarbrücken (Campus)	25.07.1963	1 ♂	LAG1/ZFB



<u>Momphidae</u>					
165	28740	<i>Mompha idaei</i> (ZELLER, 1839)			
		Illingen (Garten HIR1)	17.05.2002	1 ♂	HIR1/WEA1
		Illingen (Garten HIR1)	08.06.2006	1 ♂	HIR1/WEA1
166	28830	<i>Mompha conturbatella</i> (HÜBNER, 1819)			
		Otzenhausen (Mannfels)	21.06.2002	1 ♂	WEA1
<u>Blastobasidae</u>					
167	29100	<i>Hypatopa binotella</i> (THUNBERG, 1794)			
		Saarhölzbach (Eisenkopf)	12.07.1999	1 ♂	MEM1
		Limbach (Frommersau)	06.07.2000	1 ♂	WEA1
		Türkismühle (Kappbach)	09.07.2005	1 ♂	WEA1
<u>Amphisbatidae</u>					
168	30550	<i>Pseudatemelia josephinae</i> (TOLL, 1956)			
		Nunkirchen	12.07.1994	1 ♂	WEA1
		Saarhölzbach (Vogelfelsen)	28.05.2003	1 ♂	WEA1
		Waldhölzbach (Bärenfelsen)	07.07.2006	1 ♂	WEA1
169	30840	<i>Anchinia cristalis</i> (SCOPOLI, 1763)			
		Haustadt (Wolferskopf)	02.06.2007	1 ♂	WEA1
		Niedergailbach (Buchenberg)	06.06.2007	3 ♂	WEA1
<u>Cosmopterigidae</u>					
170	31660	<i>Cosmopterix scribaiella</i> (ZELLER, 1850)			
		Landsweiler-Reden (Bergehalde)	10.03.2005	e.l. 8	WEA1
		Nunkirchen	22.06.2005	1 ♂	WEA1
<u>Gelechiidae</u>					
171	32800	<i>Metzneria metzneriella</i> (STANTON, 1851)			
		Freisen (Hellerberg)	14.06.2002	1 ♂	WEA1
		Felsberg (Steinbruch)	03.07.2005	1 ♂	WEA1
		Ballweiler (Kalbenberg)	23.06.2006	5	WEA1
172	32920	<i>Apodia bifractella</i> (DUPONCHEL, 1843)			
		Haustadt (Wolferskopf)	26.09.2003	1 ♂	WEA1
173	33350	<i>Monochroa niphognatha</i> (GOZMÁNY, 1953)			
		Nunkirchen	21.06.2005	4	WEA1
		Nunkirchen	20.06.2006	1	WEA1
174	33790	<i>Bryotropha galbanella</i> (ZELLER, 1839)			
		Eichelscheidt (Schwarzbachbruch)	27.07.2005	1 ♂	WEA1
175	34020	<i>Coleotechnites piceaella</i> (KEARFOTT, 1903)			
		Sanddorf (Closenbruch)	30.06.2006	1 ♂	WEA1

176	34330	<i>Teleiodes aenigma</i> <b>SATTLER, 1983</b> Saarhölzbach (Vogelfelsen)	09.06.2000	1 ♂	WEA1
177	34690	<i>Gelechia rhombella</i> <b>(DENIS &amp; SCHIFFERMÜLLER, 1775)</b> Perl (Hammelsberg) Kesslingen Felsberg (Steinbruch) Illingen (Garten HIR1)	27.06.2003 23.07.2003 03.07.2005 08.06.2006	1 ♂ 1 ♂ 1 ♂ 1 ♂	WEA1 MEM1 WEA1 HIR1/WEA1
178	35000	<i>Mirificarma lentiginosella</i> <b>(ZELLER, 1839)</b> Perl (Hammelsberg)	01.09.1964	1 ♀	LAG1/ZFB
179	35360	<i>Filatima spurcella</i> <b>(DUPONCHEL, 1843)</b> Türkismühle (Autobahnbrücke)	09.07.2005	1 ♂	WEA1
180	36190	<i>Scrobipalpa ocellatella</i> <b>(BOYD, 1859)</b> Tholey (Schaumberg) Freisen (Hellerberg) Kesslingen	05.09.2003 19.09.2003 08.08.2004	1 ♂ 1 ♂ 1 ♂	WEA1 WEA1 MEM1
181	36461	<i>Scrobipalpula tussilaginis</i> <b>(FREY, 1867)</b> Perl (Hammelsberg)	15.05.1992	1 ♀	WEA1 WEA1
182	36480	<i>Phthorimaea operculella</i> <b>(ZELLER, 1873)</b> Illingen (Garten HIR1) Illingen (Garten HIR1)	10.09.2005 09.06.2006	1 ♀ 1 ♂	HIR1/WEA1 HIR1/WEA1
183	37570	<i>Sopronia humerella</i> <b>(DENIS &amp; SCHIFFERMÜLLER, 1775)</b> Freisen (Hellerberg)	20.06.2003	1 ♂	WEA1
184	37820	<i>Syncopacma wormiella</i> <b>(WOLFF, 1958)</b> Saarbrücken (Stuhlsätzenhaus)	29.07.1960	1 ♂	LAG1
185	38060	<i>Anacamptis timidella</i> <b>(WOCKE, 1887)</b> Perl (Hammelsberg)	27.07.2001	1 ♂	WEA1
186	38070	<i>Anacamptis scintillella</i> <b>(FISCHER v. RÖSLERSTAMM, 1841)</b> Perl (Hammelsberg)	27.07.2001	1 ♂	WEA1
187	38160	<i>Mesophleps silacella</i> <b>(HÜBNER, 1796)</b> Perl (Hammelsberg)	16.06.1990	1 ♂	WEA1
188	38290	<i>Nothris verbascella</i> <b>(DENIS &amp; SCHIFFERMÜLLER, 1775)</b> Illingen (Garten HIR1) Illingen (Garten HIR1)	25.05.2005 21.06.2005	1 ♂ 1 ♂	HIR1/WEA1 HIR1/WEA1
189	38310	<i>Nothris lemniscella</i> <b>(ZELLER, 1839)</b> Perl (Hammelsberg)	02.07.1999	1 ♂	WEA1

190	38340	<i>Neofaculta infernella</i> (HERRICH-SCHÄFFER, 1854)				
		Otzenhausen (Mannfels)	21.06.2002	1 ♂	WEA1	
		Otzenhausen (Kahlenberg)	21.06.2002	1 ♂	POS1/WEA1	
		Eisen	12.07.2002	1 ♂	WEA1	
		Weiskirchen (Starkenborn 650m)	18.06.2003	3	WEA1	
		Waldhölzbach (Bärenfelsen)	07.07.2006	1 ♂	WEA1	
191	38510	<i>Dichomeris derasella</i> (DENIS & SCHIFFERMÜLLER, 1775)				
		Haustadt (Wolferskopf)	02.06.2007	1 ♂	WEA1	
192	38650	<i>Brachmia inornatella</i> (DOUGLAS, 1850)				
		Nunkirchen	16.06.2005	1 ♂	WEA1	
		Nunkirchen	13.07.2006	1 ♂	WEA1	
193	38930	<i>Sitotroga cerealella</i> (OLIVIER, 1789)				
		Perl (Hammelsberg)	27.07.2001	1 ♂	WEA1	
		Illingen (Garten HIR1)	09.06.2006	1 ♂	HIR1/WEA1	
<b><u>Sesiidae</u></b>						
194	41150	<i>Chamaesphecia nigrifrons</i> (LE CERF, 1911)				
		Emmersweiler (ehem. Motocrossbahn/Grohbruch)	14.05.1990	2 ♂	SUR1	
		Güdingen (Wilhelmsklamm)	21.05.2007	1 ♂	MAH1	
		Dirmingen (Backsteinfabrik)	30.05.2007	1 ♂	HIR1/WEA1	
		Nunkirchen (Bammersch)	19.06.2007	4 ♂	WEA1	
<b><u>Tortricidae</u></b>						
195	41880	<i>Phtheochroa schreibersiana</i> (FRÖLICH, 1828)				
		Hilbringen (Nackberg)	21.05.2006	Fotobeleg	Aloys Staudt	
196	41910	<i>Phtheochroa pulvillana</i> (HERRICH-SCHÄFFER, 1851)				
		Universität Saarbrücken (Campus)	12.05.1960	1 ♂	LAG1/ZFB	
197	44750	<i>Cnephasia alticolana</i> (HERRICH-SCHÄFFER, 1851)				
		Perl	25.06.1999	1 ♀	WEA1	
		Orscholz	10.07.1998	1 ♀	WEA1	
		Nunkirchen	04.07.1995	1 ♀	WEA1	
198	46570	<i>Bactra lacteana</i> (CARADJA, 1916)				
		Nunkirchen	25.07.1994	1 ♂	WEA1	
199	46660	<i>Endothenia oblongana</i> (HAWORTH, 1811)				
		Saarfels	19.06.2006	1 ♂	WEA1	
200	46690	<i>Endothenia ustulana</i> (HAWORTH, 1811)				
		Bischmisheim (Grumbachtal)	15.07.1915	1 ♂	MAH1/LMD	
201	46980	<i>Apotomis inundana</i> (DENIS & SCHIFFERMÜLLER, 1775)				
		Heinitz	19.07.2002	1 ♂	WEA1	
		Niederlosheim	04.08.2002	1 ♂	WEA1	

202	47600	<b><i>Pristerognatha fuligana</i> (DENIS &amp; SCHIFFERMÜLLER, 1775)</b>	Honzrath	24.05.2007	1 ♂	HIR1/WEA1
			Eisen	06.06.2007	2 ♂	HIR1/WEA1
203	48170	<b><i>Thiodia citrana</i> (HÜBNER, 1799)</b>	Perl	29.07.1994	1 ♂	WEA1
			Illingen	05.07.2006	1 ♂	HIR1/WEA1
204	48380	<b><i>Epinotia sordidana</i> (HÜBNER, 1824)</b>	Perl	07.08.1992	1 ♂	WEA1
205	48421	<b><i>Epinotia brunnichiana</i> (LINNAEUS, 1767)</b>	Niederlosheim	04.08.2002	1 ♀	WEA1
			Heinitz	18.07.2003	1 ♂	WEA1
			Theley	20.07.2003	1 ♂	WEA1
			Nunkirchen	25.07.2003	1 ♂	WEA1
206	48870	<b><i>Crociosema plebejana</i> ZELLER, 1847</b>	Limbach (Gackelsberg)	13.06.2003	1 ♂	WEA1
			Nunkirchen	30.07.2006	1 ♂	WEA1
		<b>Wird bei GAEDICKE &amp; HEINICKE 1999 für Deutschland nicht erwähnt</b>				
207	49390	<b><i>Eucosma scutana</i> (CONSTANT, 1893)</b>	Ballweiler (Kalbenberg)	03.08.1970	1	ROR1/ZSM
208	49950	<b><i>Epiblema cirsiiana</i> (ZELLER, 1843)</b>	Nunkirchen	15.05.1994	1 ♀	WEA1
			Wolfersweiler	20.05.1995	1 ♂	WEA1
			Siersburg	03.05.1997	1	MEM1
			Neunkirchen	11.05.2006	1	HIR1/WEA1
209	50580	<b><i>Ancylis uncella</i> (DENIS &amp; SCHIFFERMÜLLER, 1775)</b>	Heinitz	18.07.2003	5 ♂	WEA1
			Nohfelden	02.08.2004	3 ♂	WEA1
			Eichelscheid	27.07.2005	1 ♀	WEA1
210	50770	<b><i>Ancylis tineana</i> (HÜBNER, 1799)</b>	Kirrberg	23.07.2004	1 ♂	WEA1
			Illingen	01.07.2005	1 ♂	HIR1/WEA1
			Landsweiler-Reden	27.04.2004	1 ♂	WEA1
211	51060	<b><i>Cydia lobarzewskii</i> (NOWICKI, 1860)</b>	Nunkirchen	05.06.2003	1 ♂	WEA1
			Nunkirchen	30.06.2004	1 ♀	WEA1
			Nunkirchen	19.08.2005	1 ♂	WEA1
212	51330	<b><i>Cydia illutana</i> (HERRICH-SCHÄFFER, 1851)</b>	Otzenhausen (Kahlenberg)	21.06.2002	1 ♂	POS1/WEA1
213	51340	<b><i>Cydia conicolana</i> (HEYLAERTS, 1874)</b>	Merzig	18.06.2002	1 ♂	WEA1
			Nohfelden	08.06.2004	1 ♂	WEA1

214	51380	<i>Cydia cosmophorana</i> (TREITSCHKE, 1835) Sanddorf (Closenbruch)	09.06.2004	1 ♂	WEA1
215	51430	<i>Cydia zebeana</i> (RATZEBURG, 1840) Freisen (Hellerberg)	14.06.2002	1 ♂	WEA1
216	51800	<i>Pammene gallicolana</i> (LIENIG & ZELLER, 1846) Illingen	25.05.2005	1 ♂	HIR1/WEA1
217	51970	<i>Pammene aurita</i> RAZOWSKI, 1991 Illingen Saarfels Saarlouis	07.08.2004 19.07.2006 21.07.2006	1 ♂ 1 ♂ 1 ♂	HIR1/WEA1 WEA1 WEA1
218	52050	<i>Pammene germana</i> (HÜBNER, 1799) Nunkirchen Hilbringen (Nackberg) Illingen	11.06.2006 21.05.2006 25.05.2005	1 ♂ 1 ♂ 1 ♀	WEA1 WEA1 HIR1/WEA1
219	52400	<i>Dichrorampha sequana</i> (HÜBNER, 1799) Hilbringen (Nackberg)	21.05.2006	1 ♂	WEA1
220	52570	<i>Dichrorampha agilana</i> (TENGGSTRÖM, 1848) Nunkirchen Illingen (Garten HIR1)	07.06.1992 05.07.2006	1 ♂ 1 ♂	WEA1 HIR1/WEA1
<b><u>Choreutidae</u></b>					
221	52780	<i>Tebenna bjerkandrella</i> (THUNBERG, 1784) Haustadt (Wolferskopf)	10.07.2000	5♂4♀	WEA1
<b><u>Urodidae</u></b>					
222	52870	<i>Wockia asperipunctella</i> (BRUAND, 1851) Sanddorf (Closenbruch)	01.08.2003	1 ♂	WEA1
<b><u>Schreckensteiniidae</u></b>					
223	52910	<i>Schrecksteinia festaliella</i> (HÜBNER, 1819) Diefflen Nunkirchen Türkismühle Illingen (Garten HIR1)	25.04.2003 04.05.2006 08.07.2005 15.07.2006	1 ♂ 1 ♂ 1 ♂1 ♀ 1 ♂	WEA1 WEA1 WEA1 HIR1/WEA1
<b><u>Epermeniidae</u></b>					
224	53150	<i>Ochromolopis ictella</i> HÜBNER, 1813 Nunkirchen	09.07.2003	1 ♂	WEA1
<b><u>Pterophoridae</u></b>					
225	54260	<i>Stenoptilia zophodactylus</i> (DUPONCHEL, 1840) Neunkirchen	25.09.2005	1	HIR1/WEA1

226	54410	<i>Oxyptilus pilosellae</i> (ZELLER, 1841)	Saarbrücken Universität	02.08.1968	1 ♂	LAG1
			Perl	16.07.1993	1 ♂	WEA1
			Illingen (Garten HIR1)	14.06.1992	1 ♂	HIR1/WEA1
227	54670	<i>Capperia trichodactyla</i> (DENIS & SCHIFFERMÜLLER, 1775)	Karlsbrunn	11.08.1963	1 ♂	MAH1/LMD
228	55060	<i>Merrifieldia baliodactylus</i> (ZELLER, 1841)	Perl	25.06.1999	1 ♂	WEA1
			Limbach	06.07.2000	1 ♀	WEA1
			Merchingen	04.08.2000	1 ♀	WEA1
			Altstadt	22.06.2001	2 ♂	WEA1
			Saarfels	25.06.2005	1 ♂	WEA1
229	55480	<i>Hellinsia chrysocomae</i> (RAGONOT, 1875)	Reinheim	16.06.2000	1 ♂	WEA1
			Fechingen	23.08.2006	1 ♂	WEA1
<b><u>Pyralidae</u></b>						
230	55780	<i>Lamoria anella</i> (DENIS & SCHIFFERMÜLLER, 1775)	Ensheim (Wogbachtal)	28.05.1971		MOG1/WEA1
231	56900	<i>Pempeliella dilutella</i> (DENIS & SCHIFFERMÜLLER, 1775)	Nunkirchen	21.06.2000	1 ♂	WEA1
			Altstadt	23.08.2002	1 ♂	WEA1
			Ballweiler	23.06.2006	1 ♂	WEA1
232	57810	<i>Dioryctria sylvestrella</i> (RATZEBURG, 1840)	Jägersburg	22.07.2001	1 ♀	WEA1
			Merzig	08.09.2002	1 ♂	WEA1
			Kesslingen	15.07.2004	1 ♂	MEM1
			Saarfels	19.07.2006	1 ♂	WEA1
233	58680	<i>Acrobasis sodalella</i> ZELLER, 1848	Saanhölbach (Vogelfelsen)	04.07.1999	1 ♂	WEA1
234	60270	<i>Ancylosis cinnamomella</i> (DUPONCHEL, 1836)	Schattertriesch (Schatterberg)	19.05.2004	8 ♂	WEA1
			Schattertriesch (Schatterberg)	10.06.2005	5	WEA1
			Hauersweiler	17.06.2005	1 ♂	WEA1
235	60820	<i>Homoeosoma nimbella</i> (DUPONCHEL, 1837)	Saanhölbach (Vogelfelsen)	28.05.2003	1 ♂	WEA1
236	61690	<i>Scoparia ancipitella</i> (LA HARPE, 1855)	Freisen (Hellerberg)	02.08.1996	1 ♂	WEA1
237	61700	<i>Scoparia conicella</i> (LA HARPE, 1863)	Perl	25.06.1999	1 ♂	WEA1
			Niederlosheim	16.06.2002	1 ♂ 1 ♀	WEA1
			Kesslingen	15.07.2004	1 ♂	MEM1

		Illingen (Garten HIR1)	17.06.2005	1 ♂	WEA1
238	62010	<b><i>Heliothela wulfeniana</i> (SCOPOLI, 1763)</b>			
		Bubach	02.08.2003	3 ♂	CAS1/WEA1
		Bubach	08.08.2003	7 ♂	WEA1
239	63060	<b><i>Catoptria fulgidella</i> (HÜBNER, 1813)</b>			
		Sanddorf (Closenbruch)	15.08.1968	1 ♂	GEL1/LAG1
240	63930	<b><i>Donacula forficella</i> (THUNBERG, 1794)</b>			
		Sanddorf (Closenbruch)	15.08.1968	1 ♂	GEL1/LAG1
		Beeden (Erbachau)	26.07.2007	1 ♀	WEA1
241	63940	<b><i>Donacula mucronella</i> (SCOPOLI, 1763)</b>			
		Heinitz	18.07.2003	1 ♂	WEA1
		Überherrn	06.08.2004	1 ♂ 1 ♀	WEA1
242	64230	<b><i>Cataclysta lemnata</i> (LINNAEUS, 1758)</b>			
		Stellvertretend für eine Vielzahl an Funden siehe unter <a href="http://www.delattinia.de">www.delattinia.de</a> - Lepidoptera-Atlas 2006 online			
		Nunkirchen	11.09.2006	1	WEA1
243	65950	<b><i>Pyrausta cingulata</i> (LINNAEUS, 1758)</b>			
		Saarbrücken Universität	10.07.1961	1 ♂	LAG1
244	66210	<b><i>Nascia ciliaris</i> (HÜBNER, 1796)</b>			
		Überherrn	06.08.2004	1 ♂	WEA1
		Eichelscheid	27.07.2005	3 ♂ 1 ♀	WEA1
245	66850	<b><i>Duponchelia fovealis</i> ZELLER, 1847</b>			
		Illingen (Garten HIR1)	03.10.2003	1 ♂	HIR1/WEA1
<b><u>Hesperiidae</u></b>					
246	69090	<b><i>Pyrgus cirsii</i> (RAMBUR, 1839)</b>			
		Freisen	genitaliter 21.08.1997	1 ♂	WEA1
<b><u>Geometridae</u></b>					
247	79830	<b><i>Chlorissa cloraria</i> (HÜBNER, 1813)</b>			
		Ballweiler (Kalbenberg)	1970	?	?
		Nunkirchen	28.05.2003	1 ♂	WEA1
248	80120	<b><i>Cyclophora pendularia</i> (CLERCK, 1759)</b>			
		Emmersweiler	23.05.1993	1 ♂	STR1/WEA1
		Nunkirchen	28.05.2003	1 ♂	WEA1
249	80510	<b><i>Scopula decorata</i> (DENIS &amp; SCHIFFERMÜLLER, 1775)</b>			
		Spicheren (Steinbruch) - Grenzbereich Saarland/Lothringen	04.06.1956	1 ♂	PEL1

250	81850 <i>Idaea rubraria</i> (STAUDINGER, 1901) Perl	16.07.1993	1	WEA1
251	82720 <i>Epirrhoe hastulata</i> (HÜBNER, 1790) Saarbrücken	10.06.1948	1 ♂	RIR1/LAG1
252	85070 <i>Eupithecia egenaria</i> HERRICH-SCHÄFFER, 1848 Saarbrücken (Universität) Nunkirchen Saarhölzbach (Vogelfelsen)	09.06.1966 21.05.2002 28.05.2003	1 ♂ 1 ♀ 1 ♂	LAG1 WEA1 WEA1
253	85160 <i>Eupithecia selinata</i> HERRICH-SCHÄFFER, 1861 Güdingen Überherrn	13.06.2006 19.08.2005	1 ♂ 1 ♀	MAH1 WEA1
<b><u>Noctuidae</u></b>				
254	89580 <i>Aedia funesta</i> (ESPER, 1786) Saarbrücken (Universität)	01.07.1967	1 ♂	GEL1/LAG1
255	91980 <i>Cucullia lucifuga</i> (DENIS & SCHIFFERMÜLLER, 1775) Saarbrücken Gersweiler	21.07.1948 15.06.1946		RIR1/LAG1 MAH1/WEA1
256	92320 <i>Shargacucullia lychnitis</i> (RAMBUR, 1833) Saarbrücken Saarbrücken Heinitz	01.06.1946 05.06.1950 23.06.2000	1 ♂ 1 ♂ 3 Raupen	RIR1/LAG1 DIE1/LAG1 HIR1
257	93780 <i>Periphanes delphinii</i> (LINNAEUS, 1758) Emmersweiler	23.06.1989	1 ♂	STR1/WEA1
258	94070 <i>Stilbia anomala</i> (HAWORTH, 1812) Kesslingen	23.08.2003	1 ♂	MEM1
259	94450 <i>Eremodrina gilva</i> (DONZEL, 1837) Illingen (Garten HIR1) Illingen (Garten HIR1)	16.06.2006 23.06.2006	6 1 ♂	HIR1/WEA1 HIR1/ZFB
260	94650 <i>Sesamia cretica</i> LEDERER, 1857 Homburg	07.03.1987	1 ♀	LOF1/WEA1
261	94740 <i>Athetis gluteosa</i> (TREITSCHKE, 1835) Nunkirchen	09.07.2003	1 ♂	WEA1
262	94920 <i>Polyphaenis sericata</i> (ESPER, 1787) Emmersweiler – vid. A. Werno 08.1990, Exemplar leider nicht mehr vorhanden	? .7.1990	1	STR1/?
263	96710 <i>Xylena exsoleta</i> (LINNAEUS, 1758) Homburg	? .1909	1	Griebel J.



264	99440	<i>Hadena albimacula</i> (BORKHAUSEN, 1792) Perl	27.06.2003	1 ♂	WEA1
265	102790	<i>Euxoa crypta</i> (DADD, 1927) Losheim	24.07.1990	1 ♂	WEA1
<b><u>Nolidae</u></b>					
266	104430	<i>Nycteola degenerana</i> (HÜBNER, 1799) Saarbrücken	20.06.1948	e.l. 1 ♂	RIR1/LAG1
<b><u>Arctiidae</u></b>					
267	104800	<i>Pelosia obtusa</i> (HERRICH-SCHÄFFER, 1847) Überherrn	06.08.2004	1 ♂	WEA1
268	104970	<i>Eilema lutarella</i> (LINNAEUS, 1758) Reinheim (Lohe)	02.08.2002	1 ♂	WEA1

#### **Erstnachweise für Baden-Württemberg**

1	7110	<i>Monopis fenestratella</i> (HEYDEN, 1863) BW - Kaiserstuhl - Oberbergen – Badberg det. Gaedike	08.06.2006	1 ♂	WEA1
2	66450	<i>Ostrinia quadripunctalis</i> (DENIS & SCHIFFERMÜLLER, 1775) BW - Kaiserstuhl - Oberbergen - Badberg	08.06.2006	1 ♂	WEA1

#### **Aktuelle Daten und Hinweise zur Schmetterlingsfauna angrenzender Länder/Bundesländer**

1	2290	<i>Trifurcula beirnei</i> PUPLESIS, 1984 BW - Kaiserstuhl - Schelingen – Ohrberg det. NIE1	06.06.2006	1 ♂	WEA1
2	10370	<i>Tinagma ocnerosomella</i> (STANTON, 1850) BW - Kaiserstuhl - Achkarren - Büchsenberg	08.06.2006	1 ♂	WEA1
3	18880	<i>Elachista chrysodesmella</i> ZELLER, 1850 BW - Kaiserstuhl - Oberbergen - Badberg	06.06.2006	1 ♂	WEA1
4	52470	<i>Dichrorampha flavidorsana</i> KNAGGS, 1867 BW - Kaiserstuhl - Oberbergen - Badberg	08.06.2006	1 ♂	WEA1
5	53250	<i>Alucita huebneri</i> WALLENGREN, 1859 BW - Kaiserstuhl - Oberbergen - Badberg	06.06.2006	1 ♂	WEA1

6	58270 <i>Epischnia prodromella</i> (HÜBNER, 1799) F - Alsace - Rhinau - Rheinuferdamm - Usine electrique	07.06.2006	1 ♂	WEA1
7	60720 <i>Homoeosoma sinuella</i> (FABRICIUS, 1794) BW - Kaiserstuhl - Oberbergen - Badberg	06.06.2006	1 ♂	WEA1
8	87000 <i>Clostera anachoreta</i> (DENIS & SCHIFFERMÜLLER, 1775) RP- Hermeskeil	? .07.1937	1 ♂1♀	RIR1/LAG1

Innerhalb der systematischen Checkliste befinden sich zwei Arten (*Coleophora inflatae* STANTON, 1857 und *Crociosema plebejana* ZELLER, 1847), die bei GAEDICKE & HEINICKE 1999 für Deutschland nicht erwähnt werden und damit „Neufunde“ für die Bundesrepublik Deutschland darstellen.



**Abb. 1:** *Montescardia tessulatellus* (L.& Z.,1846)  
1 ♂ Lf. 19.07.2002, Illingen (Garten HIR1)  
(Foto: R. Hinsberger)



**Abb. 4:** *Anchinia cristalis* (SCOPOLI, 1763)  
1 ♂ Lf. 06.06.2007, Niedergailbach (Buchenberg)  
(Foto: R. Hinsberger)



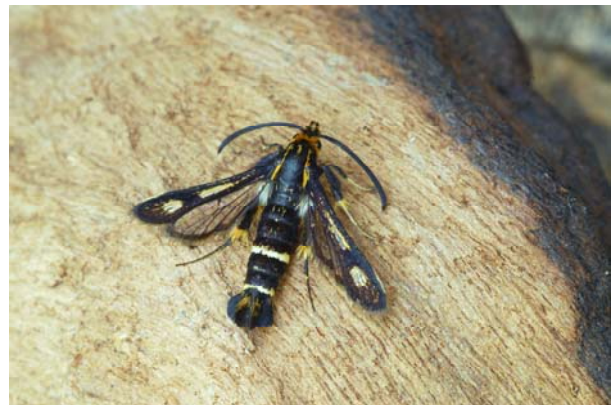
**Abb. 2:** *Karsholtia marianii* (REBEL, 1936)  
1 ♂ Lf. 10.07.2006, Neunkirchen (Betzenhölle)  
(Foto: R. Hinsberger)



**Abb. 5:** *Cephalispheira ferrugella* ([D.& S.], 1775)  
1 ♂ Lf. 10.06.2005, Schattertriesch (Schatterberg)  
(Foto: R. Hinsberger)



**Abb. 3:** *Callisto denticulella* (THUNBERG, 1794)  
1 ♀ Lf. 22.05.2006, Illingen (Garten HIR1)  
(Foto: R. Hinsberger)



**Abb. 6:** *Chamaesphecia nigrifrons* (LE CERF, 1911)  
1 ♂ Tf. 30.05.2007, Dirmingen (Backsteinfabrik)  
(Foto: R. Hinsberger)





**Abb. 7:** *Thiodia citrana* (HÜBNER, 1799)  
1 ♂ Tf. 05.07.2006, Illingen (Bahnkurve)  
(Foto: R. Hinsberger)



**Abb. 10:** *Eremodrina gilva* (DONZEL, 1837)  
1 ♂ Lf. 23.06.2006, Illingen (Garten HIR1)  
(Foto: R. Hinsberger)



**Abb. 8:** *Nascia ciliaris* (HÜBNER, 1796)  
1 ♂ Lf. 27.07.2005, Eichelscheid  
(Foto: R. Hinsberger)



**Abb. 11:** *Pelosia obtusa* (H.-S., 1847)  
1 ♂ Lf. 06.08.2004, Überherrn (Bistaue)  
(Foto: R. Hinsberger)



**Abb. 9:** *Cyclophora pendularia* (CLERCK, 1759)  
1 ♂ e.o. 13.06.2005, F-Perigueux, Val de Artur  
(Foto: R. Hinsberger)



**Abb. 12:** *Ostrinia quadripunctalis* ([D&S.], 1775)  
1 ♂ Lf. 08.06.2006, BW-Kaiserstuhl,  
Oberbergen (Badberg) (Foto: A. Werno)





**Abb.13:** *Eriocrania sparrmannella* (BOSC, 1791)  
1 ♂ Tf. 17.04.2005, Neunkirchen (Betzenhölle)  
(Foto: R.Hinsberger)



**Abb.16:** *Phyllonorycter salictella* (ZELLER, 1846)  
1 ♂ e.o. 12.01.2005, Illingen  
(Foto: R.Hinsberger)

**Die folgenden beiden Arten (Abb. 17 u. 18)  
werden bei GAEDICKE & HEINICKE 1999 für  
Deutschland nicht erwähnt.**



**Abb. 14:** *Calybites phasianipennella* (HÜBNER, 1813), 1 ♂ 11.08.2006, Illingen (Garten HIR1)  
(Foto: R.Hinsberger)



**Abb. 17:** *Crociosema plebejana* ZELLER, 1847  
1 ♂ Lf. 13.06.2003, Limbach (Gackelsberg),  
leg. et in coll. WEA1 (Foto: A.Werno)



**Abb. 15:** *Phyllonorycter froelichiella* (ZELLER, 1839), 1 ♂ e.o. 12.02.2005, Dreisbach (Saarschleife)  
(Foto: R.Hinsberger)



**Abb. 18:** *Coleophora inflatae* STAINTON, 1857  
det. STA1, GU Nr. 1992, 1 ♀ Lf. 21.06.2002,  
Otzenhausen (Kahlenberg), leg. S. Potel in coll. A.  
Werno (Foto: A.Werno)

## 5 Literatur

- FÖHST P. & W. BROSZKUS (1992): Beiträge zur Kenntnis der Schmetterlingsfauna (Insecta: Lepidoptera) des Hunsrück-Nahe-Gebiets (BRD, Rheinland-Pfalz). – Fauna und Flora in Rheinland-Pfalz. Beiheft **3**: 4-334. Landau.
- GAEDIKE, R. & W. HEINICKE (Hrsg.) (1999): Verzeichnis der Schmetterlinge Deutschlands. Entomofauna Germanica, Band **3**. – Ent. Nachr.u. Ber. (Dresden) Beiheft 5, 1-216.
- KARSHOLT, O. & J. RAZOWSKI (Hrsg.) (1996): The Lepidoptera of Europe. A Distributional Checklist. – Apollo Books, Stenstrup (Denmark), 380 S.
- LATTIN, G. DE (1968): Über einige interessante Macrolepidopterenfunde im Saarland. – Faun.- flor. Not. Saarland **1** (1): 3-5.
- MARTIN, H. & W. SCHMIDT-KOEHL (1967): Beitrag zur Kenntnis der Macrolepidopteren-Fauna des Saarlandes (II). Der Birnberg bei Fechingen (Kreis Saarbrücken-Land). – Ent. Zeitschrift, **77** (17-18): 185-209, 6 Abb., Stuttgart.
- MARTIN, H. & W. SCHMIDT-KOEHL (2006): Schmetterlingserhebungen in Saarbrücken-Güdingen und Sbr.-Fechingen (NSG „Birzberg, Honigsack/Kappelberghang“) in den letzten 25 Jahren (Insecta: Lepidoptera). – Abh. der Delattinia **31** (für 2005): 155-165, 2 Abb., Saarbrücken.
- SCHMIDT-KOEHL, W. (1977): Die Gross-Schmetterlinge des Saarlandes (Insecta, Lepidoptera), Monographischer Katalog: Tagfalter, Spinner und Schwärmer. – Abhandlungen der Arbeitsgemeinschaft für tier- und pflanzengeographische Heimatforschung im Saarland, Bd. **7**, 234 S.
- SCHMIDT-KOEHL, W. (1979): Die Gross-Schmetterlinge des Saarlandes (Insecta, Lepidoptera), Monographischer Katalog: Eulen und Spanner. – Abhandlungen der Arbeitsgemeinschaft für tier- und pflanzengeographische Heimatforschung im Saarland, Bd. **9**, 242 S.
- SCHMIDT-KOEHL, W. (1983): Erster Nachtrag zum Monographischen Katalog der Gross-Schmetterlinge des Saarlandes (Insecta, Lepidoptera). – Faun.-flor. Not. Saarland **14** (3-4): 151-187.
- SCHMIDT-KOEHL, W. (1986): Zweiter Nachtrag zum Monographischen Katalog der Gross-Schmetterlinge des Saarlandes (Insecta, Lepidoptera). – Faun.-flor. Not. Saarland **18** (3): 453-482.
- SCHMIDT-KOEHL, W. (1989): Dritter Nachtrag zum Monographischen Katalog der Gross-Schmetterlinge des Saarlandes (Insecta, Lepidoptera). – Faun.-flor. Not. Saarland **20** (2): 619-649.
- SCHMIDT-KOEHL, W. (1991): Neufeststellungen und Neubeobachtungen zur Gross-Schmetterlingsfauna des Saarlandes (Insecta, Lepidoptera). – Faun.-flor. Not. Saarland **22** (3-4): 116-137.
- SCHMIDT-KOEHL, W. & H. MARTIN (2006): Bemerkenswerte Erstnachweise und Wiederfunde von Großschmetterlingen aus dem Untersuchungsgebiet in Saarbrücken-Güdingen und Sbr.-Fechingen (Birzberg-Gebiet) in den Jahren 2005 und 2006 (Insecta: Lepidoptera). – Abh. der Delattinia **32**: 233-348, 4 Abb., Saarbrücken.
- SCHMIDT-KOEHL, W. & A. WERNO (2006a): Addenda und Corrigenda zum Monographischen Katalog der Großschmetterlinge (Macrolepidoptera vulgo sensu) des Saarlandes einschließlich der vier Nachträge (SCHMIDT-KOEHL 1977-1991). – Abh. der Delattinia **31** (für 2005): 143-153, 4 Abb., Saarbrücken.

- SCHMIDT-KOEHL, W. & A. WERNO (2006b): *Godonella aestimaria* (HÜBNER, 1809) – eine deutschlandweit neue Geometridenart aus dem Saarland (Insecta: Lepidoptera). – Abh. der Delattinia **32**: 249-250, 1 Abb., Saarbrücken.
- SCHREIBER, H. & A. WERNO (1994): Zusammenstellung der bisher festgestellten Microlepidoptera aus dem Saarland. – Faun.-flor. Not. Saarland **25** (3-4): 281-291.
- SCHREIBER, H. & A. WERNO (1998): Neue und wiederentdeckte Arten für die saarländische Lepidopterenfauna. – Faun.-flor. Not. Saarland **28** (4): 565-571.
- SCHREIBER, H. & A. WERNO (2006): 6. Jahrestreffen des Arbeitskreises Kleinschmetterlinge vom 1. bis 3.10.04 im Zentrum für Biodokumentation in Landsweiler-Reden im Saarland. – Abh. der Delattinia **31** (für 2005): 167-169, Saarbrücken.
- SCHMITT, TH., R. SUMMKELLER, A. WERNO & N. ZAHM (1991): Neue und wiederentdeckte Arten für die saarländische Lepidopterenfauna. – Faun.-flor. Not. Saarland **22** (3-4): 100-115.
- SEYER, H. (1984): Ersthachweis von *Horisme laurinata* SCHAWERDA im Saarland. – Faun.-flor. Not. Saarland **15** (4): 239.
- SEYER, H. (1987): Drei Ersthachweise und neue Fundorte seltener Noctuidae und Geometridae im Saarland. – Faun.-flor. Not. Saarland **19** (2): 558-559.
- ULRICH, R. (1989): Elf Jahre Lichtfang in Illingen/Saarland (Insecta: Lepidoptera). – Faun.-flor. Not. Saarland **20** (2): 650-657.
- WERNO, A. (1992): Neue und wiederentdeckte Arten für die saarländische Lepidopterenfauna. – Faun.-flor. Not. Saarland **24** (1): 217-224.
- WERNO, A. (1994): Die Lepidopterenfauna am Hammelsberg bei Perl. – Faun.-flor. Not. Saarland **25** (3-4): 292-308.
- WERNO, A. (1998): Bemerkenswerte Schmetterlinge aus den Jahren 1995-97 im Steinbruchgebiet „Hellerberg“ bei Freisen. – Faun.-flor. Not. Saarland **28** (4): 572-577.
- WERNO, A. (2001a): Neue Großschmetterlingsarten und bemerkenswerte weitere Funde von Lepidopteren im Saarland. – Abh. der Delattinia **27**: 213-227, Saarbrücken.
- WERNO, A. (2001b): Neue Arten von Kleinschmetterlingen für die saarländische Lepidopterenfauna mit 3 Ersthachweisen für die Bundesrepublik Deutschland. – Abh. der DELATTINIA **27**: 229-244, Saarbrücken.
- WERNO, A. (2004): Kommentar zur Beobachtung von *Scopula tessellaria* (BOISDUVAL, 1840) im östlichen Hunsrück/Rheinland-Pfalz (Lep., Geometridae). – Melanargia **16** (1): 13-16, Leverkusen.
- WERNO, A. unter Mitarbeit von R. HINSBERGER & H. SCHREIBER (2008): Rote Liste und Faunenliste der Nachtfalter (Macrolepidoptera: Spinner, Schwärmer, Spanner und Eulenfalter) des Saarlandes. – Hrsg. Ministerium für Umwelt des Saarlandes und Delattinia, Atlantenreihe, Bd. **4** (im Druck).
- WERNO, A. (2008): Rote Liste und Faunenliste der Kleinschmetterlinge (Microlepidoptera) des Saarlandes. – Hrsg. Ministerium für Umwelt des Saarlandes und Delattinia, Atlantenreihe, Bd. **4** (im Druck).
- ZAHM, N. (1980): Drei für das Saarland neue Macrolepidopteren. – Faun.-flor. Not. Saarland **12** (1-2): 38-40.
- ZAHM, N. (1987): Drei neue Arten für die saarländische Macrolepidopterenfauna. – Faun.-flor. Not. Saarland **19** (2): 555-557.
- ZAHM, N. (1988): *Archanara sparganii* (ESPER, 1790) auch im Saarland (Lepidoptera: Noctuidae). – Faun.-flor. Not. Saarland **19** (4): 595-596.
- ZAHM, N. (2003): Neue Geometriden für die Saarland-Fauna (Lepidoptera, Geometridae). – Abh. der Delattinia **29**: 27-28.

Anschrift des Autors:

Andreas Werno  
Weiskircher Str. 14  
66687 Wadern-Nunkirchen  
AWerno@aol.com